

# KIKOS

## MANUAL DO USUÁRIO ESTEIRA KIKOS 300i



### **AVISO**

Exercício em demasia pode apresentar um risco à saúde.

Consulte um médico antes de começar qualquer programa do exercício com este equipamento.

Se você sentir-se fraco ou com tonturas, interrompa imediatamente o uso deste equipamento.

Caso o produto não seja montado corretamente em conformidade com o manual pode oferecer risco de acidentes.

Manter crianças e animais de estimação longe do equipamento quando em uso.

Certificar-se sempre que todos os parafusos e porcas estão apertadas antes de cada uso.

Seguir todas as instruções de segurança neste manual.

**Prezado usuário, para a sua maior segurança, esta esteira possui um sistema automático Anti-Superaquecimento. Este dispositivo verifica a temperatura do motor e em caso de aquecimento extremo do motor, o produto desliga-se automaticamente. Por este motivo, a utilização do produto deve ser feita em locais bem arejados e nunca em locais com temperaturas altas.**

**No caso do dispositivo ser acionado, será necessário aguardar vinte minutos para poder religar o equipamento, para que o motor volte a temperatura ambiente.**

**Este produto destina-se ao uso único e exclusivo residencial. Sua utilização fora deste fim, acarretará na perda da garantia do produto.**

## Obrigado

por comprar este produto. O produto lhe ajudará a exercitar seus músculos na maneira correta e melhorar sua aptidão - e tudo isto em um ambiente familiar.



### **Instruções gerais de segurança**

É muito importante que você siga corretamente às seguintes instruções de segurança. Nós não poderemos ser responsáveis por acidentes que foram causados devido à negligência do usuário.

Para assegurar sua segurança e para evitar acidentes leia, por favor, as instruções de como operar o equipamento antes que você inicie seu treino pela primeira vez.

- 1) Consultar seu médico antes de começar o exercício neste equipamento. Para o exercício regular no equipamento e intensivamente, a aprovação de seu médico é aconselhável especialmente para usuários com problemas de saúde.
- 2) Pessoas deficientes devem somente usar o equipamento, quando um profissional qualificado estiver acompanhando o treino.
- 3) Ao usar o equipamento, usar roupas confortáveis e preferivelmente tênis para corridas ou caminhadas. Evitar utilizar roupas muito largas que corram risco de enroscar nas peças moventes do equipamento.
- 4) Interrompa imediatamente o treino caso você não se sinta bem ou sinta alguma dor em suas junções ou músculos. Prestar atenção em como seu corpo está respondendo ao programa do exercício. Vertigem é um sinal que você está exercitando demasiado e intensivamente. Nos primeiros sinais de vertigem, pare o equipamento e descanse fora dele até que você se sinta melhor.
- 5) Assegure que nenhuma criança fique próxima do equipamento enquanto quando você estiver se exercitando. Além disso, o equipamento deve ser armazenado em um lugar onde as crianças ou os animais de estimação não possam alcançá-lo.
- 6) Assegurar-se que somente uma pessoa de cada vez, use o equipamento.
- 7) Depois que o equipamento foi ajustado de acordo com instruções, certificar-se que todos os parafusos e porcas estão apertadas. Usar somente os acessórios recomendados e/ou fornecidos pelo importador.
- 8) Não usar o equipamento caso esteja danificado ou sem funcionalidade.
- 9) Colocar sempre o equipamento em uma superfície lisa, limpa e resistente. Nunca usar perto da água e certificar-se que não há nenhum objeto pontiagudo nas proximidades do equipamento. Se necessário, coloque um tapete protetor (não inclusa) para proteger seu assoalho debaixo do equipamento. Manter pelo menos um espaço livre de 50 cm em torno do equipamento para razões de segurança.
- 10) Cuidado para não pôr seus braços e pés perto das peças moventes (manta e trilho). Não colocar nenhum material nas arestas do equipamento.
- 11) Usar o equipamento somente para as finalidades descritas neste manual de instruções. Usar somente os acessórios recomendados pelo fabricante.
- 12) O peso máximo do usuário para utilização é de 90 kg.

## **Precauções especiais de segurança**

### 1) Fonte de alimentação:

- Escolha um lugar ao alcance de uma tomada para colocar o equipamento.

- Conectar sempre o dispositivo a uma tomada com um circuito aterrado e nenhum outro dispositivo conectado a ele ao mesmo tempo. Recomenda-se não usar nenhum cabo de extensão.

- ATERRAMENTO DEFEITUOSO DO EQUIPAMENTO PODE CAUSAR RISCO DE CHOQUES ELÉTRICOS. PEDIR QUE UM ELETRICISTA QUALIFICADO VERIFIQUE A TOMADA CASO VOCÊ NÃO SAIBA SE A MESMA ESTIVER ATERRADA APROPRIADAMENTE. NÃO MODIFICAR O PLUGUE FORNECIDO COM O EQUIPAMENTO SE NÃO FOR COMPATÍVEL COM SUA TOMADA. PEDIR QUE UM ELETRICISTA QUALIFICADO INSTALE UMA TOMADA APROPRIADA.

As oscilações repentinas da tensão na rede de energia elétrica podem danificar seriamente o equipamento. Mudanças no clima ou liga/desliga de outros dispositivos elétricos na mesma rede podem causar picos de tensões, sobretensão ou tensão de interferência. Para limitar o perigo dos danos ao equipamento, ele deve ser equipado com um dispositivo protetor da sobretensão (não incluído).

2) Mantenha o cabo de força longe das rodinhas do equipamento. Não deixar o cabo de força abaixo da manta que se movimenta. Não usar o equipamento caso o cabo de força estiver danificado ou desgastado.

3) Desconectar a força antes de limpar o equipamento, ou antes, de realizar qualquer serviço de manutenção. A manutenção deve somente ser feita por técnicos autorizados, a menos que sejam técnicos indicados pela própria empresa fabricante/importador. Ignorar estas instruções anulará automaticamente a garantia.

4) Inspeccionar sempre o equipamento antes de cada uso para certificar-se de que cada parte está em condições de uso.

5) Não usar o equipamento ao ar livre, em uma garagem ou sob nenhum tipo de dossel. Não expor o equipamento à umidade elevada nem a luz solar.

6) Nunca saia do equipamento em movimento.

Certificar-se que a correia/ manta de corrida esteja sempre tensionada. Ligar a correia antes de pisar nela.

## 1. Funções do Painel



1. Pressionando o botão LIGA/DESLIGA: A esteira iniciará em 1 Km/h após 3 segundos
2. Pressionando "+" aumentará a velocidade e "-" diminuirá a velocidade.
3. Pressionando MODE irá alternar entre Tempo e Calorias.
4. Pegando nos captadores de Hand Grip, o display mostrará os batimentos cardíacos.
5. Em caso de emergência, puxe a chave de segurança. A esteira irá parar em 2 segundos.
6. Pressione o botão LIGA/DESLIGA para parar a esteira após usá-la.

## 2. Partes da Esteira



### 03. Volumes



1. Unidade

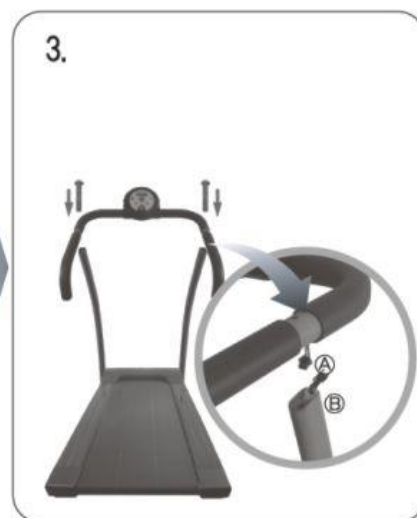


2. Console



3. Partes

### 04. Etapas da instalação



## 05. Usando o Silicone

Recomenda-se verificar regularmente a lubrificação do equipamento, para assegurar uma operação otimizada.

Após cada 8 horas de uso aplicar o silicone conforme a imagem. Puxe a manta para cima firmemente, passe o silicone (óleo) na placa de corrida embaixo da manta uniformemente. Deixe então a esteira funcionando em marcha lenta 3 minutos.

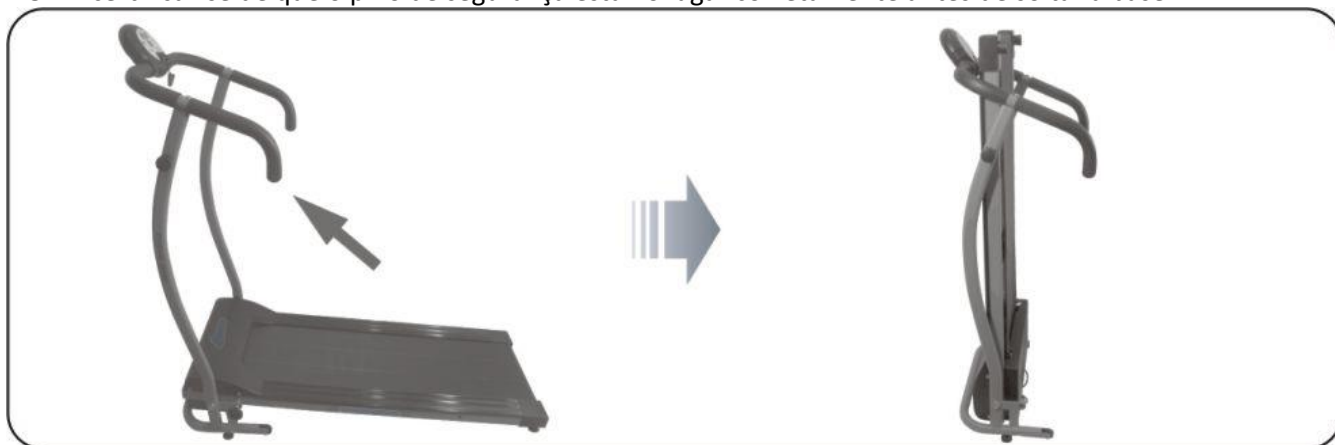


## 06. Dobrando e Desdobrando

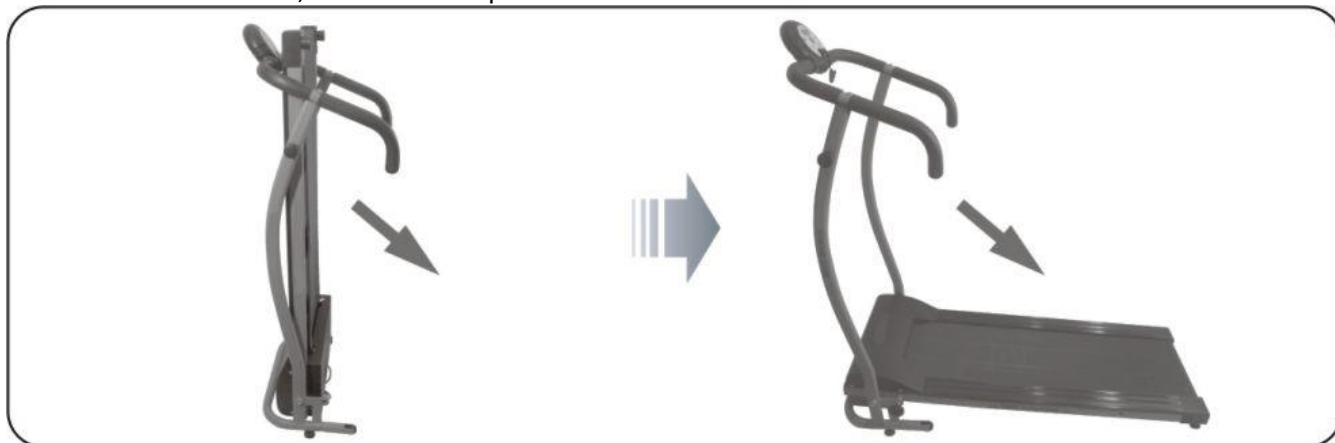
A base onde fica a manta de corrida pode ser dobrada para economia de espaço e a esteira também conta com rodinhas para facilidade no armazenamento.

Para dobrar a esteira, levante a base dela para cima, segurando na parte traseira do equipamento e puxe o pino de segurança para travamento.

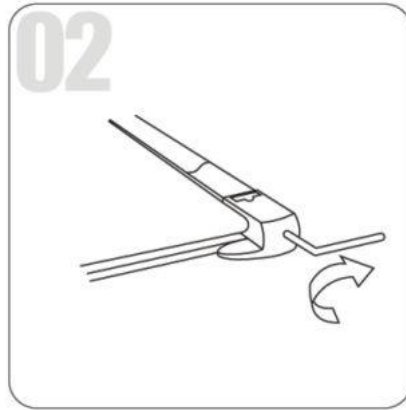
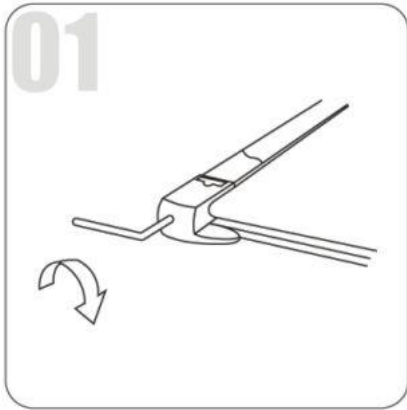
NOTA: certificar-se de que o pino de segurança esta no lugar corretamente antes de soltar a base.



Para desdobrar a esteira, basta retirar o pino de travamento e descer a base com cuidado até encostar-se ao chão.



## 07. Ajustando a manta



### **AJUSTANDO A TENSÃO DA CORREIA (MANTA DE CORRIDA):**

Se você sentir que a manta de corrida está deslizando ou patinando enquanto você coloca o pé/peso durante o funcionamento do equipamento, a tensão manta de corrida deve ser aumentada.

### **PARA AUMENTAR A TENSÃO DA MANTA DE CORRIDA:**

- A. Colocar a chave no parafuso esquerdo da manta de corrida. Girar a chave no sentido horário 1/4 de volta para extrair o rolo traseiro e para aumentar a tensão da manta de corrida.
- B. Repetir ETAPA A para o parafuso direito da tensão da manta. Você deve ter atenção para girar ambos os parafusos o mesmo número das voltas..
- C. Repetir ETAPA A e ETAPA B até que manta para de deslizar.
- D. Ter cuidado para não apertar demasiado a tensão da manta de corrida, pois você pode criar pressão excessiva nos rolamentos de rolo dianteiros e traseiros. Uma manta de corrida excessivamente apertada pode danificar os rolamentos de rolo que resultariam no ruído do rolamento dos rolos dianteiros e traseiros.

**PARA DIMINUIR A TENSÃO NA manta de corrida, GIRAR AMBOS OS PARAFUSOS ANTI-HORÁRIO O MESMO NÚMERO DE VOLTAS.**

## 08. Manutenção Diária

A limpeza regular da manta de corrida assegura uma vida útil do produto mais longa.

**AVISO:** A esteira deve sempre estar desligada para evitar os choques elétricos. O cabo de força deve ser retirado da tomada antes de começar a limpeza ou a manutenção.

**CUIDADO:** Não usar nenhuns abrasivos ou solventes. Para evitar os danos ao computador, manter todos os líquidos ausentes. Não expor o computador a luz solar.

**APÓS CADA TREINO:** Limpar o console e outras superfícies com um pano macio e levemente úmido limpo para remover os resíduos do suor.

**SEMANAL:** Para fazer uma limpeza mais fácil é recomendado, usar produto específico para limpeza de equipamentos elétricos. Tênis podem deixar sujeiras na manta de corrida e que podem cair abaixo do equipamento. Limpar o chão ou a esteira de proteção do chão sob o equipamento uma vez por semana pelo menos.

**ARMAZENAMENTO:** Guardar o equipamento em um ambiente limpo e seco. Assegurar que o interruptor de força geral esteja desligado e desconectado da tomada de parede elétrica.

**FECHANDO E GUARDANDO:** Este equipamento foi projetado e equipado com as rodas para a fácil mobilidade. Antes de mover-se, assegurar que o interruptor de força esteja na posição desligado e a plataforma de corrida principal esteja dobrada.



## CERTIFICADO DE GARANTIA

A **Kikos** garante os produtos relacionados neste certificado contra eventuais defeitos de fabricação, comercializados pela mesma dentro do território brasileiro, pelos prazos abaixo estipulados, a partir da data de emissão da nota fiscal de venda, e somente mediante a apresentação de cupom/nota fiscal original de venda e nos limites fixados por este termo. Esta garantia somente cobre o proprietário original e não é transferível.

**Garantia da Estrutura - 90 dias legal e 640 dias contratual**  
**Garantia de Mão de obra, Motor e demais partes - 90 dias legal e 275 dias contratual**

Esta garantia acima cobre eventuais defeitos de fabricação que os produtos possam apresentar, salvo peças de desgaste natural apresentadas abaixo que ficará da seguinte forma :

**90 dias de garantia legal + 90 dias de garantia contratual:** Pintura, Mantas, Eixos e Rolamentos ;

**90 dias de garantia legal:** Peças plásticas, Escova do motor, Correias, Cinta de freio, Correntes, Cabo de aço, Estofados, Acabamentos de espuma e Manoplas emborrachadas.

Durante o prazo de garantia acima estabelecido, a Kikos assume o compromisso de substituir ou consertar, sem ônus (excetuando-se despesas de deslocamento), as peças com defeitos de fabricação. O cliente é responsável pela taxa de deslocamento de técnico especializado no valor vigente no momento, caso necessite dos serviços de assistência técnica, tanto da rede autorizada como da fábrica. Durante a garantia legal (90 dias) não será cobrada a taxa de deslocamento. Caso o cliente prefira, o equipamento dentro da garantia poderá ser enviado a Kikos, e o reparo será efetuado sem custo de peças e mão de obra para o cliente (excetuando-se custos de transporte ida e volta do equipamento), obedecendo os prazos acima. Os direitos de prestação da garantia não são acionados quando existam pequenas diferenças do material, em relação à qualidade teórica exigida, que sejam indiferentes para o valor e utilização do aparelho. Eventuais prestações de garantia não implicam o aumento do prazo de garantia, nem iniciam a contagem decrescente do mesmo prazo. A garantia não abrange os serviços de instalação, limpeza e lubrificação do produto.

São de responsabilidade do cliente as despesas decorrentes do atendimento de chamadas julgadas improcedentes.

A garantia será anulada nas seguintes situações:

a) Danos provocados por:

- Roubo, vandalismo, raio, fogo, enchente e / ou outros desastres naturais;
- Suor, água, solventes, álcool e/ou outros líquidos;
- Quedas, batidas, acidentes ou uso inadequado;
- Ligação do produto em rede elétrica fora dos padrões especificados ou sujeita a uma flutuação excessiva de voltagem;
- Utilização do produto em ambientes sujeitos a gases corrosivos (ex. evaporação de cloro), umidade ou temperatura excessiva;

- Utilização do equipamento ao ar livre;
- Utilização do produto dentro de saunas, garagens, banheiros;
- Utilização do produto em desacordo com o especificado na ocasião da compra ou neste termo, como por exemplo, o uso de aparelhos de categoria residencial em academias, clubes, grêmios, clínicas, escolas, associações, locais comerciais, e outros que a Kikos julgar necessário;
- Aplicações de forças e pesos demais;
- Limpeza com produtos químicos não recomendados pela Kikos, que podem provocar manchas. A limpeza deve ser efetuada somente com panos secos;
- Lubrificação incorreta do equipamento;
- Falta ou excesso de silicone;

b) Quando for constatado:

- Manuseio, e/ou reparos por pessoas ou assistência técnica não autorizada;
- Montagem imprópria do produto pelo usuário ou não observância do manual de operação;
- Alteração de partes mecânicas, elétricas/eletrônicas originais;
- Remoção ou modificação do número de série;
- Utilização do aparelho em locais expostos a luz solar, chuva, orvalho, poeira, maresia, úmidos ou mal ventilados, etc;
- Manutenção prévia com peças não originais;
- Utilização do equipamento por mais de uma pessoa ao mesmo tempo;
- Utilização do equipamento por pessoas acima do peso especificado no produto.

Nenhum revendedor ou assistência técnica autorizada Kikos tem autorização para alterar este termo ou assumir compromissos em nome da Kikos

A Kikos não se responsabiliza por eventuais acidentes e suas consequências, decorrentes da violação das características originais ou montagem fora do padrão de fábrica de seus produtos.

A Kikos reserva-se o direito de promover alterações deste termo de garantia sem aviso prévio.

A garantia somente será válida com a apresentação deste certificado e sua respectiva nota fiscal, e somente em território nacional.

A relação de assistências técnicas autorizadas Kikos pode ser obtida através da central de atendimento ao cliente: (11) 3589 2865 de Segunda a Sexta-Feira das 08:30 às 18:00, pelo e-mail: [assistencia@kikos.com.br](mailto:assistencia@kikos.com.br), ou pelo site: [www.kikos.com.br](http://www.kikos.com.br)

Nota Fiscal: \_\_\_\_\_

Produto: \_\_\_\_\_

### DADOS DO CLIENTE:

Nome: \_\_\_\_\_

Endereço: \_\_\_\_\_ CEP: \_\_\_\_\_

Cidade: \_\_\_\_\_ Est.: \_\_\_\_\_ Tel.: (\_\_\_\_) \_\_\_\_\_ Cel.: (\_\_\_\_) \_\_\_\_\_

**A GARANTIA SOMENTE SERÁ VÁLIDA COM A APRESENTAÇÃO DESTE CERTIFICADO E SUA RESPECTIVA NOTA FISCAL.**

Assistência Técnica Matriz Kikos  
Rua Manuel Soares Sebastião, 115 B - Cep: 04775-160 - Socorro - São Paulo - SP - Brasil  
Tel: (11) 3589 2865 / 3589 2944 – E-mail: [assistencia@kikos.com.br](mailto:assistencia@kikos.com.br)  
[www.kikos.com.br](http://www.kikos.com.br)



